



**Restructuration de la maison MER
2018-2021**



Restructuration de la maison MER 2020-2021

MAÎTRISE D'ŒUVRE

Raphaële Segond
Architecte

Frédéric Peyras
Ingénieur structures

PI CONSEIL
Ingénieurs thermiques et
fluides

ARTISANS

Manuel De Campos
Entreprise DE CAMPOS
Maçons

Gros œuvre, restauration
des pierres,
cloisons doublages,
enduits
sols en pierre

Gérard Albert
Entreprise SISTEM
Plomberie chauffage
piscine

Maximilien Piteau
Entreprise
ABC
Charpente Couverture et
Murs en bois

Pascal Mariani
Entreprise GEMELEC
Électricité

Maxime Viallard
Établissements
ROUSSEAUX-
VIALLARD
Menuiseries extérieures
Cuisines et Mobilier





Le Gaou Bénat est un lotissement de près d'un millier de maisons dont on ne perçoit, depuis la mer, que les bandeaux en béton comme des sourcils distribués en barrettes horizontales au milieu d'un relief de pinède au bord de l'eau. Ce beau projet d'André Lefèvre, posé là comme un camping sédentaire de béton, de pierre et de bois dans les années 1960, je le traverse pour atteindre le Cap Bénat où je construis une maison selon les mêmes principes : deux volumes, l'un au-dessus de l'autre, un cabanon existant, ne dépassent pas les 4,50 m de haut, établis par le règlement architectural du Gaou Bénat, pour flirter avec les branches des pins, sans les surplomber. La voiture reste en bas, le long de la route pour ne pas abîmer le terrain. Si les murs sont ici en pierre, comme au Gaou, la super structure est en bois, légère et manu-portable ; elle s'adapte aux conditions de réalisation du site, 25 m plus haut que le niveau d'accès.



Histoires



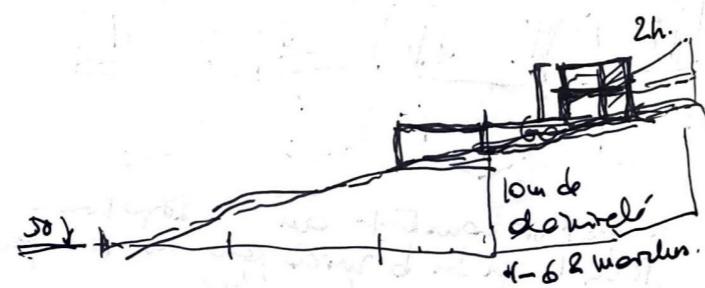
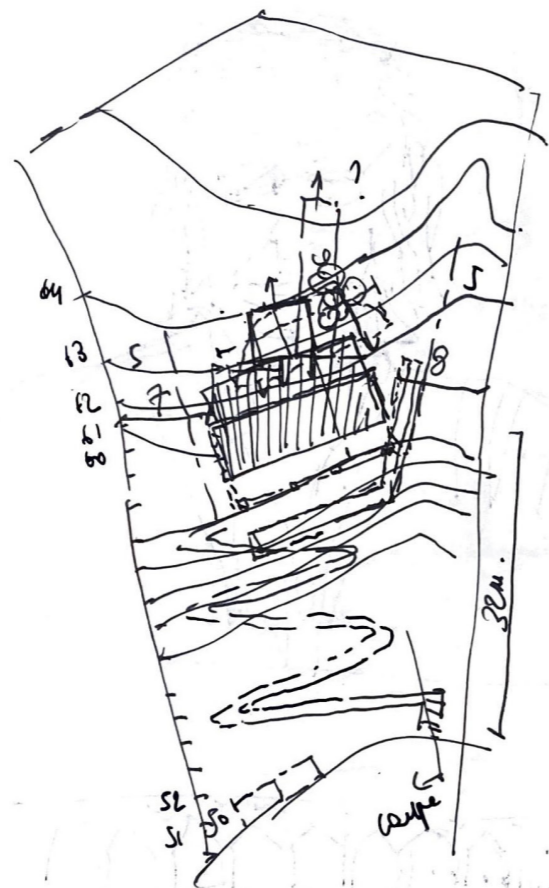
Photo du cabanon existant

L'approche environnementale est avant tout architecturale. Dans un esprit d'économie et d'attention portée à la nature, ce projet repose sur un préalable de préservation de tous les arbres et buissons qui forment une efficace protection solaire et la préservation de ce qui est déjà là, le cabanon. Il a fallu pour cela renoncer à la voiture qui reste 25m plus bas et renoncer à l'accès routier des engins. Cette situation a généré un climat d'entraide entre les entreprises et a dû faire appel à leur ingéniosité pour l'acheminement et le levage des matériaux. L'implantation des espaces largement ouverts au sud et la position des ouvertures sur toutes les orientations permettant l'été de rafraîchir naturellement la maison. Le choix des matériaux : pierre du site, pierre brute de sciage au sol, bois pour la construction, laine de bois pour l'isolation. Des panneaux solaires thermiques assurent la production de l'eau chaude.

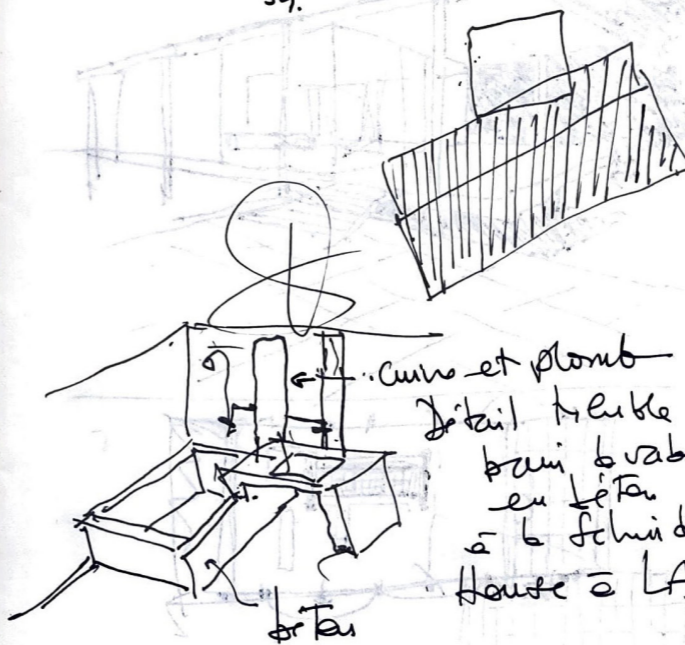
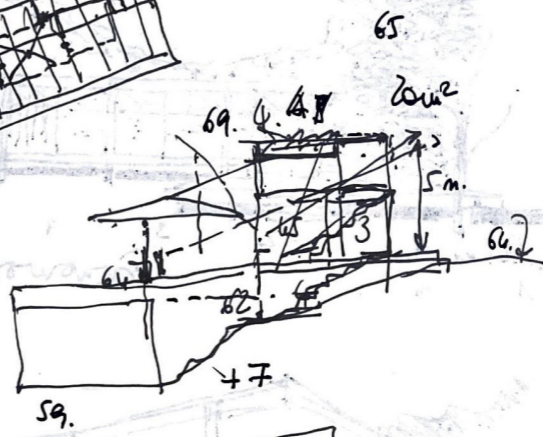
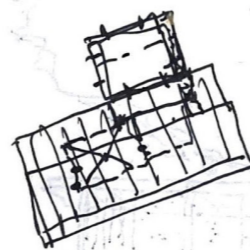


Vue de la terrasse du rez de chaussée

Photo de la maison vue de la route, la maison existante

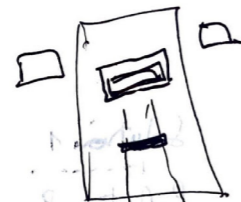


Salant et
Joues / niveau
+ 20 m² étage
(1 ch.) -

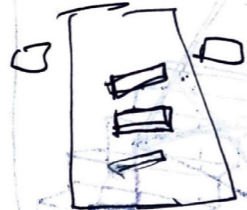


Cune et plomb
détail Meuble
pau b vabo
en létu
à b schuidler
hausse à LA

Recherches préalables pour l'implantation par rapport à l'existant. Pour préserver la nature, ne pas abîmer le terrain et se fondre dans le paysage, il faut limiter la progression des engins sur le terrain, éviter les terrassements importants et les démolition. Choisir des matériaux manutentionnables ou exceptionnellement hélicoptérables, préférer les matériaux du site ou de même aspect et teintes.



①. valon vers le fait
Rout
Construction autour
et au-dessus en
→ extension



② Construction
en aval. en
extension
- immersion dans
le paysage
briques caillebotis

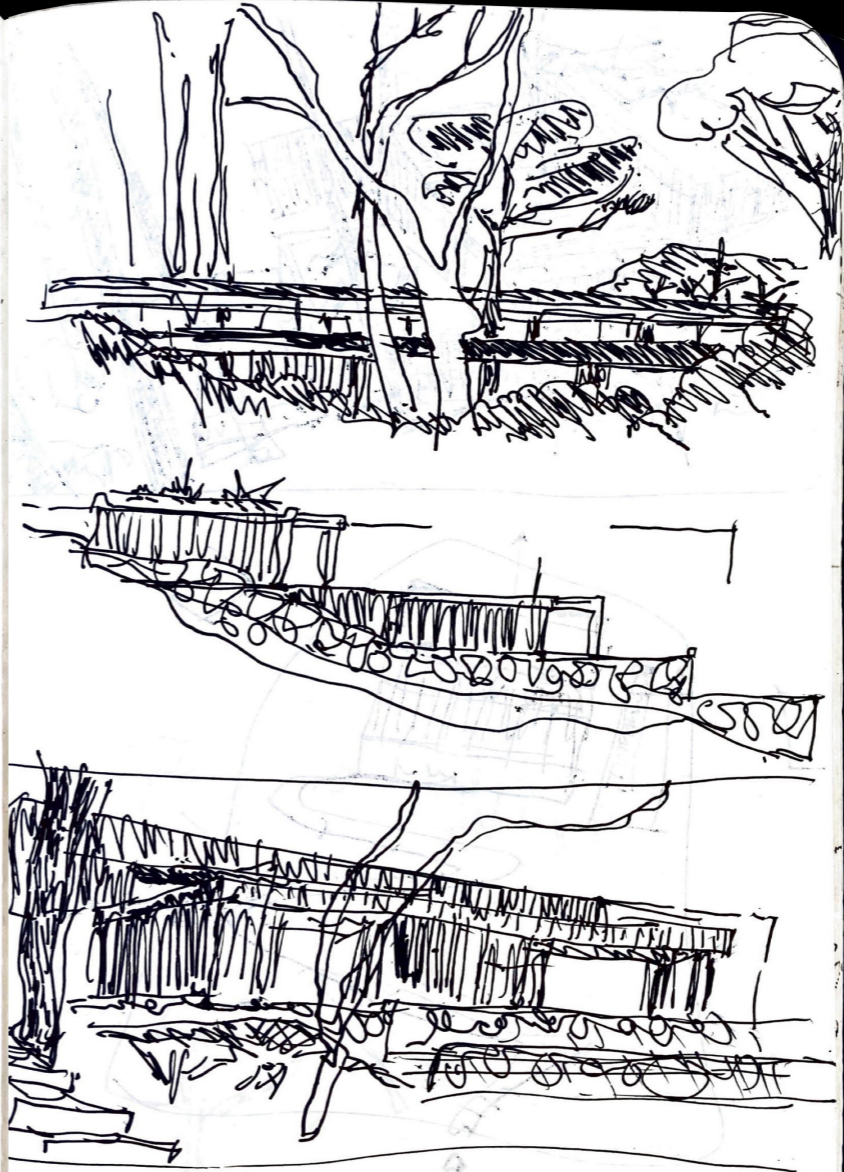


Construction de niveau
à 2 niveaux.
Double hauteur
→ optimisation
de l'espace
existants en terrasse
→ optimisation des
vues sur 2 côtés
orient et aval



③ Construction
entièrement
hors niveau
existants

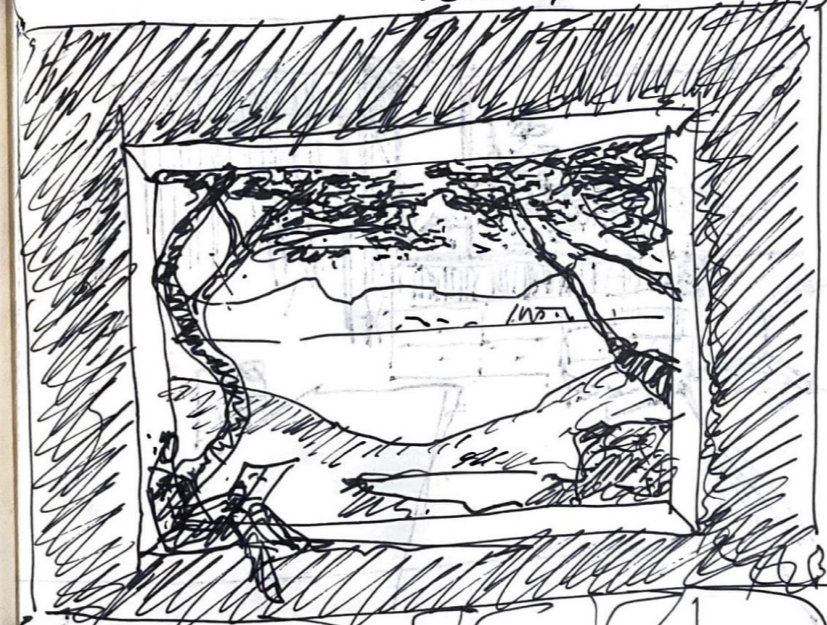
l'existant et utiliser pour
le chantier



Les constructions forment des plans successifs horizontaux dans le vallon.



Unité de la
Toit de la maison
Houmeau à F1024



cadre sur la
plus belle vue
houmeau à la villa Nabarro

Depuis le toit de la maison existante on profite d'une très belle vue riche de plusieurs plans, au fond le cap Bénat, au milieu la pointe et l'anse du petit port, devant la cimes des pins qui forment une sorte de prairie flottante enfin, les deux gros pins qui ferment les deux côtés du cadre.



Savoir-faire



Pierre de Bormes

Le schiste de Bormes a une belle teinte dorée qui donne sa couleur à la terre. Les murs de soutènement, les restanques et les murs des maisons se confondent entre les arbres dans une élégante continuité. C'est avec cette pierre qu'on a construit et paré tous les murs dans la pente du terrain, le garage et les escaliers.



TRAVAIL DE LA PIERRE

Pierre de la carrière de Bormes.



PIERRE DE CARDOSO

L'ardoise de Cardoso de la carrière de Giovanni Vicenti a été façonnée sous la direction d'Emile Seta. Proche de Carrare, l'ardoise de Cardoso est plus dure qu'une ardoise de base et joliment veinée de marbre blanc. Elle a été livrée en dalles brutes de sciage pour être ensuite brisée sur le chantier pour former les opus du sol et en blocs massifs pour les marches d'escalier et le lavabo. Le plan de travail de la cuisine a été aussi réalisé par Vicenti. Avec la lumière, la pierre se fond dans la teinte des voiles en béton teinté au noir de fumée.



DÉTAIL SALLE D'EAU



DÉTAILS CUISINE



DÉTAILS SALON





DÉTAILS CHAMBRES





DÉTAIL MENUISERIES
Menuiseries, entreprise Viillard-Rousseaux



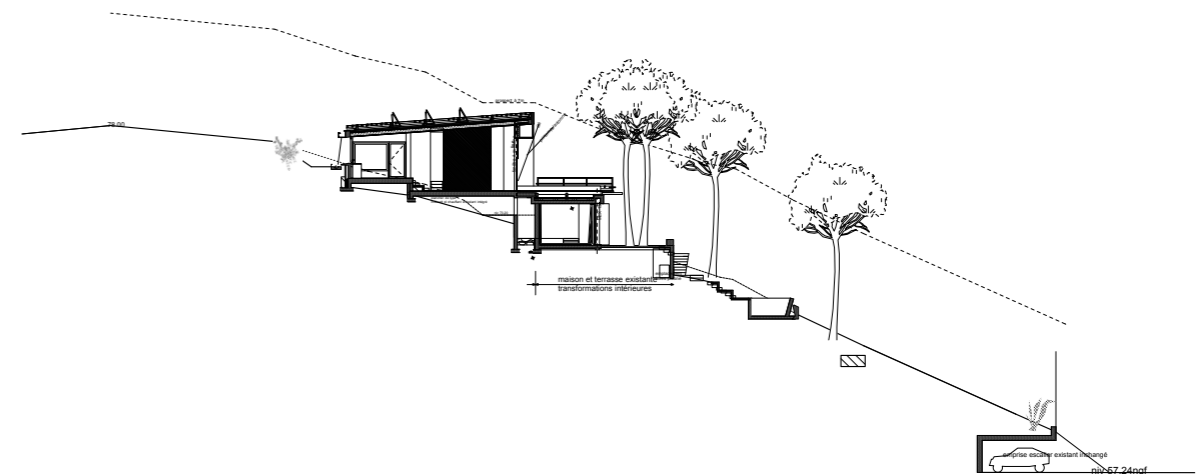
La même entreprise a réalisé les menuiseries extérieures et intérieures. Le Mérenti utilisé pour les menuiseries extérieures est utilisé en massif pour les arêtes des meubles réalisés en contreplaqué okoumé. Le plafond est aussi réalisé en contreplaqué. La quincaillerie a été passée à l'émailite et les poignées ont toutes été réalisées en bois. Le bois est huilé.

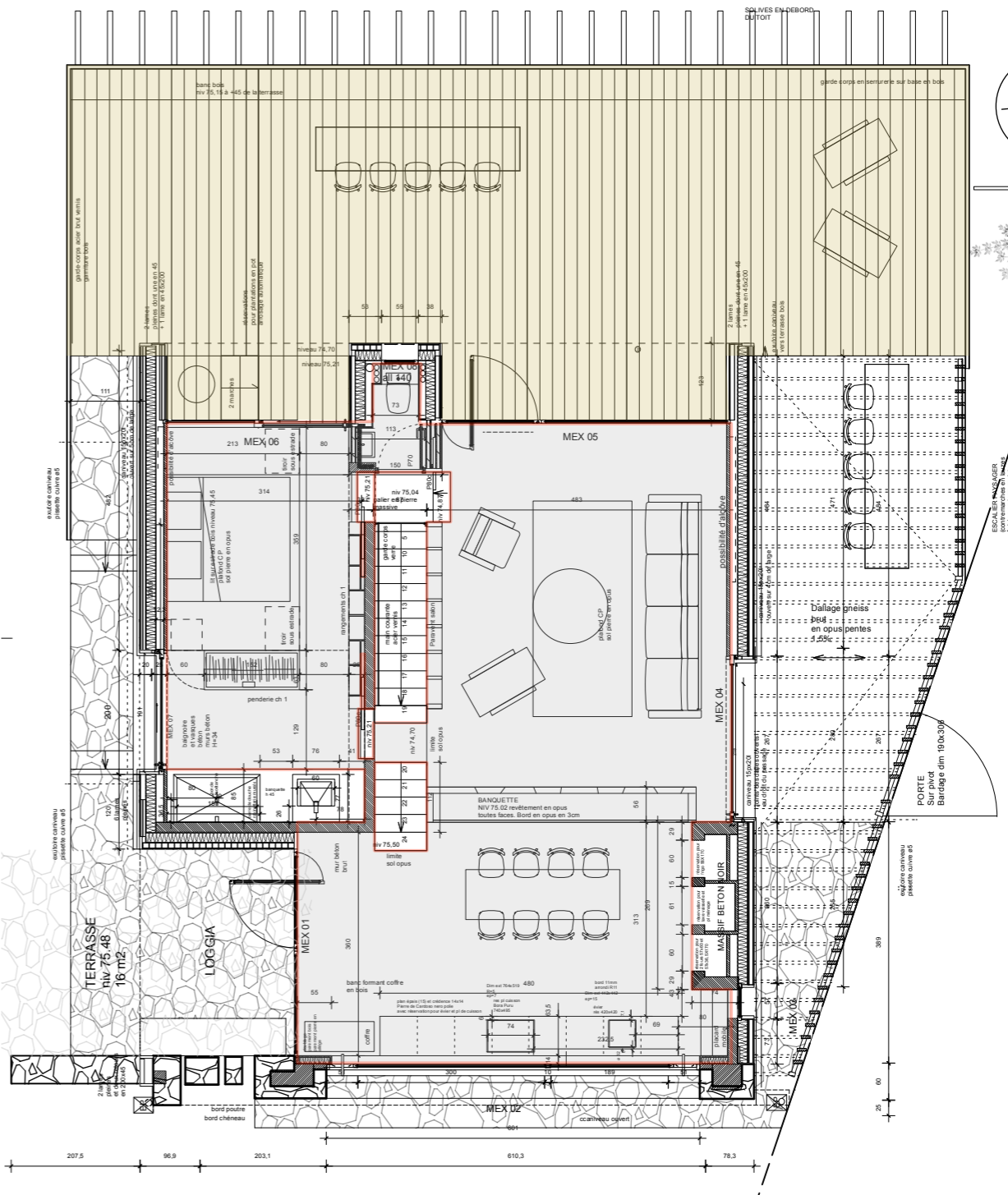
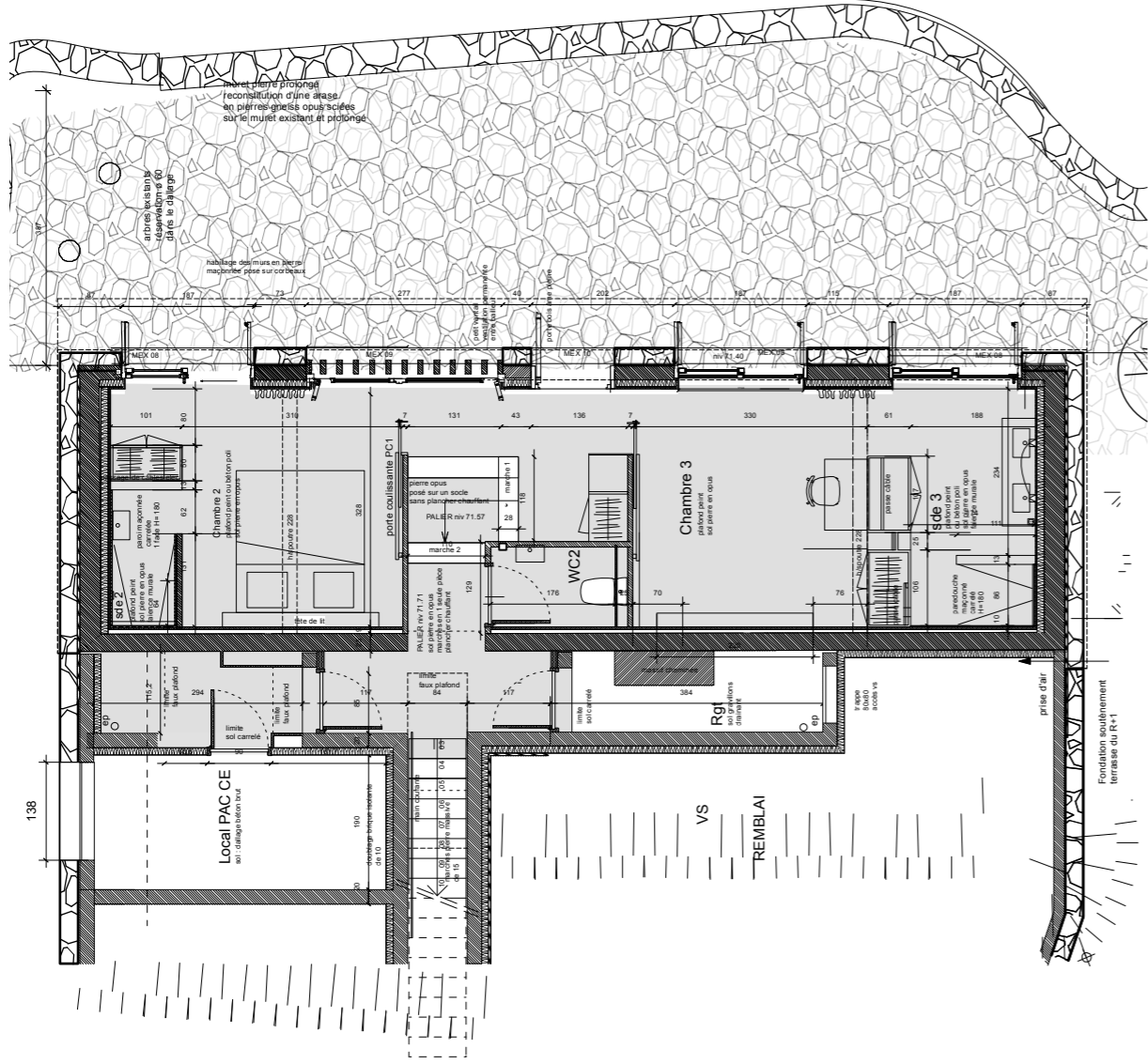




Le projet est bâti à partir d'un cabanon existant en béton de 45 m² qui accueille les chambres et une belle terrasse en bois. Les pièces de jour sont construites en bois au-dessus de ce volume. Sous l'extension de bois, les murs du cabanon sont prolongés pour contenir un volume technique (lingerie, rangement et vide sanitaire) et former un socle qui sera doublé par un mur en pierres du site. La charpente bois est supportée par

des murs de façade en ossature bois et un refend de béton. La couverture est un bac alu protégé par un ouvrage en bois qui dissimule le bac tout en lui évitant le rayonnement solaire direct. A l'intérieur, on retrouve le bois en plafond et pour l'ensemble du mobilier. Les fenêtres ont été également réalisées en bois.









TERRASSES SUD EST

Terrasse en bois créant un banc ,
coin repas sur terrasse en pierre de Bormes.





Garage en contrebas de la maison. On accède à la maison par un escalier en pierre.





**Restructuration
de la maison MER
2020-2021**

Mise en page
**Raphaëlle Segond,
Architecte**

Photographies
**Raphaëlle Segond,
Architecte
&
André Frère**



Raphaëlle Segond,
Architecte