

Oh la belle rouge!

u nord de Marseille,

un couple d'enseignants se porte acquéreur d'un petit terrain dans une « résidence » truffée de mas dits provençaux, ventripotents, caparçonnés de crépis, bardés de digicodes et cuirassés de portails épais. Mais la parcelle n'est pas dénuée d'atouts. Orientée sud et située en bordure haute du lotissement, elle surplombe les bâtisses voisines et bénéficie d'une vue panoramique sur la cité phocéenne. Autant de qualités qui seront exploitées par l'architecte Raphaëlle Segond.

Le terrain est pentu, très pentu même. Une singularité qui a découragé les commerciaux des constructeurs d'abord consultés par le couple. A contrecoeur. Même les plus aguerris d'entre eux durent en effet convenir que la maison ad hoc ne figurait pas dans leurs catalogues, certains accompagnant cet aveu douloureux d'un jugement réprobateur sur le choix du terrain. Mais le compromis est signé et le lieu convient d'ailleurs parfaitement à Alain et Sherifa. C'est alors qu'ils rencontrent leur architecte, enfin une alliée qui apprécie d'emblée cette parcelle plutôt atypique.

RAPHAËLLE SEGOND

La première intervention porte sur le terrain, une ancienne oliveraie et ses restanques détériorées par les pelleteuses du lotisseur. Il s'agira donc de les raccommoder, reconstruire une partie de ses murets de pierres pour les valoriser : ils permettront d'attribuer, à l'ouest, une terrasse plantée à chaque étage de l'habitation. Installé en limite haute de propriété, le bâtiment épouse la pente en définissant trois niveaux desservis par un escalier longeant le pignon est.

En haut : un bureau et la cuisine ouverte sur le séjour vitré sur toute sa largeur. Complété par une vaste terrasse prolongeant la pièce à vivre au sud, ce dispositif fonctionne comme un « canon à vue », résume l'architecte. En effet, le débord de la terrasse soustrait totalement au regard le lotissement en contrebas pour le diriger tout entier vers l'horizon et les collines dessinant les pourtours de la ville.



Vue sud-ouest de la maison qui adopte un plan inversé : garage en rez-de-chaussée, chambre au premier niveau, et séjour au second.

L'étage intermédiaire accueille l'espace nuit: trois chambres, deux salles de bains et plusieurs rangements logés dans la galerie de circulation assurant leur desserte. La chambre du couple, orientée sud, reçoit une baie en bandeau. Installée à 1 m du sol pour se trouver à hauteur des yeux en position couchée, et éviter elle aussi l'environnement proche, elle cadre le massif du Garlaban. Tout en bas: le garage-atelier et son escalier extérieur, une volée de marches qui conduisent à la porte d'entrée ouvrant sur un palier au niveau des chambres.

« Dans les petits budgets, le geste architectural et le décorum sont nécessairement bannis, commente l'architecte. On élague, on va à l'essentiel: l'espace et la relation avec le paysage. » En dépit d'un site fortement urbanisé, chaque pièce bénéficie au moins d'un espace extérieur. Quant à la vue obtenue, elle propulse vers le panorama. Mission réussie pour la maison rouge accrochée à la colline.

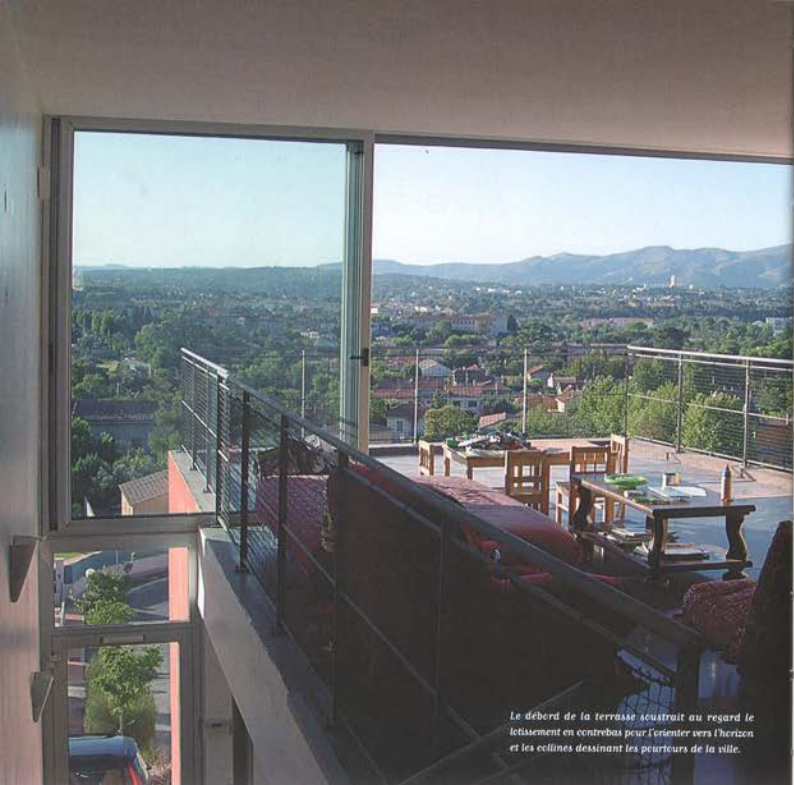


Étroite pour s'abstraire de la vue du lotissement, la fenêtre en bandeau du premier niveau cadre le massif du Garlaban.



Située en partie haute de son lotissement, la maison est implantée à l'extrémité de la parcelle, mitoyenne au nord d'un espace boisé municipal.

Côté ouest, la ruine implantée au second niveau bénéficie d'une terrasse extérieure, comme chacune des pièces du premier étage.

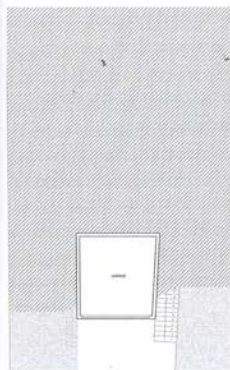


Le débord de la terrasse soustrait au regard le lissage en centrebis pour l'orienter vers l'horizon et les collines dessinant les pourteurs de la ville.

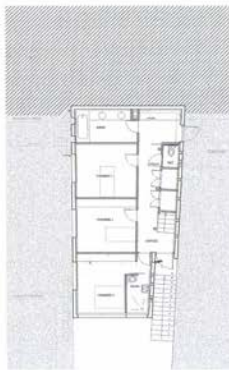


- Architecte : Raphaëlle Segond
- Coût : 141 000 € TTC
(hors honoraires, 10 % du montant des travaux HT)
- Surface : 150 m²
- Prix/m² : 940 €
- Chauffage : électrique par plancher chauffant
- Matériaux utilisés : maçonnerie, menuiseries aluminium
- Durée des études : 8 mois
- Durée du chantier : 12 mois
- Localisation : Bouches-du-Rhône
- Livraison : 2003
- Lot 1 : terrassements, gros œuvre, cloisons
[Entreprise TCE] 63 266 € HT
- Lot 2 : électricité
[Entreprise Poullion] 7 258 € HT
- Lot 3 : chauffage, VMC, plomberie, sanitaires
[Entreprise Poullion] 19 970 € HT
- Lot 4 : menuiseries aluminium, serrurerie
[Entreprise Maria] 22 105 € HT
- Lot 5 : enduits en façades
[AMRG] 5 335 € HT
- Total HT : 117 934 €
- TVA 19,6 % : 23 115 €
- Total TTC : 141 049
- Non compris dans les marchés : aménagements des espaces verts du terrain et mise en peinture

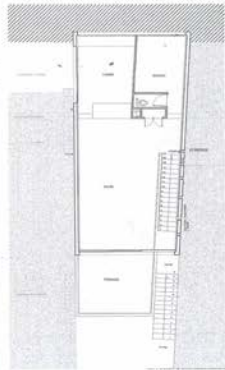
Deservant le rez-de-chaussée et les terrasses, l'escalier appuyé entre la façade ouest crée une circulation extérieure.



Niveau garage



Niveau chambres, R+1



Niveau séjour, R+2



Le débord de la terrasse soustrait au regard le lotissement en contrebas pour l'orienter vers l'horizon et les collines dessinant les pourtours de la ville.